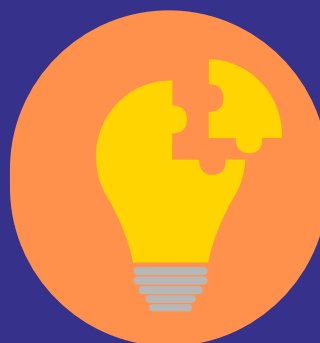
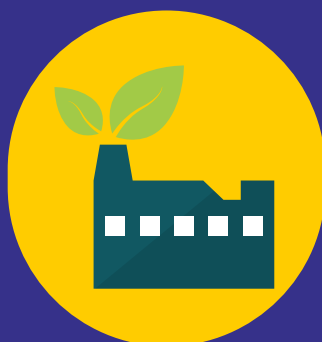


JUIN 2024

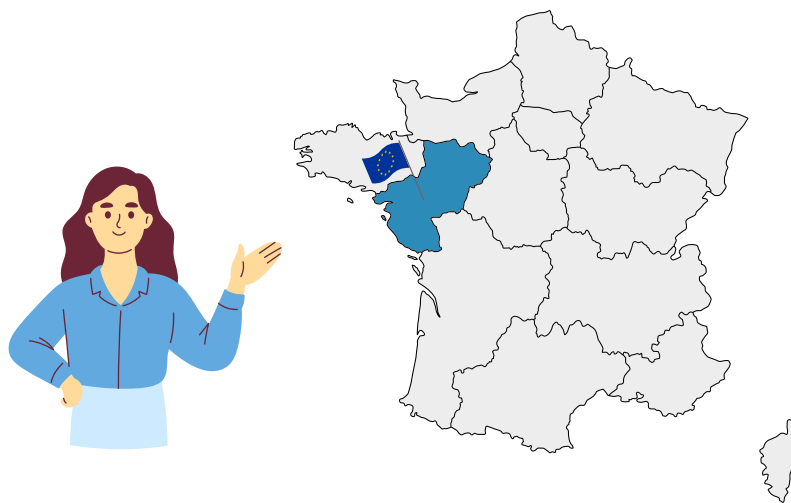
RÉSUMÉ À L'ATTENTION DU CITOYEN SUR LA MISE EN OEUVRE DU FONDS EUROPÉEN DE DÉVELOPPEMENT RÉGIONAL (FEDER) ET DU FONDS SOCIAL EUROPÉEN (FSE) POUR LA PÉRIODE 2014-2023



**LES FONDS EUROPEENS
GÉRÉS PAR
LA RÉGION PAYS DE LA LOIRE**

LE FEDER ET LE FSE 2014 - 2023

Depuis le 1er janvier 2014, la Région des Pays de la Loire est responsable de la mise en place, sur son territoire, de la politique européenne de cohésion pour la période dite "2014-2020" réalisable jusqu'en 2023 et payable jusqu'en 2024.



Pour cela, elle dispose notamment de deux outils financiers :



Les domaines d'intervention de ces deux fonds sont présentés dans le Programme opérationnel (PO) régional FEDER-FSE 2014-2020 adopté par la Commission européenne le 16 décembre 2014 et révisé à plusieurs reprises (le 28 novembre 2018, le 6 octobre 2020, le 30 juin 2021, le 25 mars 2022, le 17 juin 2024).



LE FONDS EUROPÉEN DE DÉVELOPPEMENT RÉGIONAL

367,3M€

Gestion administrative

10,2M€ dont 1,9M€
au titre du plan de relance



Soutenir la transition vers
une économie à faibles
émissions de carbone dans
l'ensemble des secteurs
68,1M€



Renforcer la recherche, le
développement
technologique et l'innovation
120M€



Plan de relance
européen
65,5M€



Améliorer la
compétitivité des
PME
20,9M€



Améliorer l'accès aux
technologies de
l'information et de la
communication (TIC), leur
utilisation et qualité
23,5M€

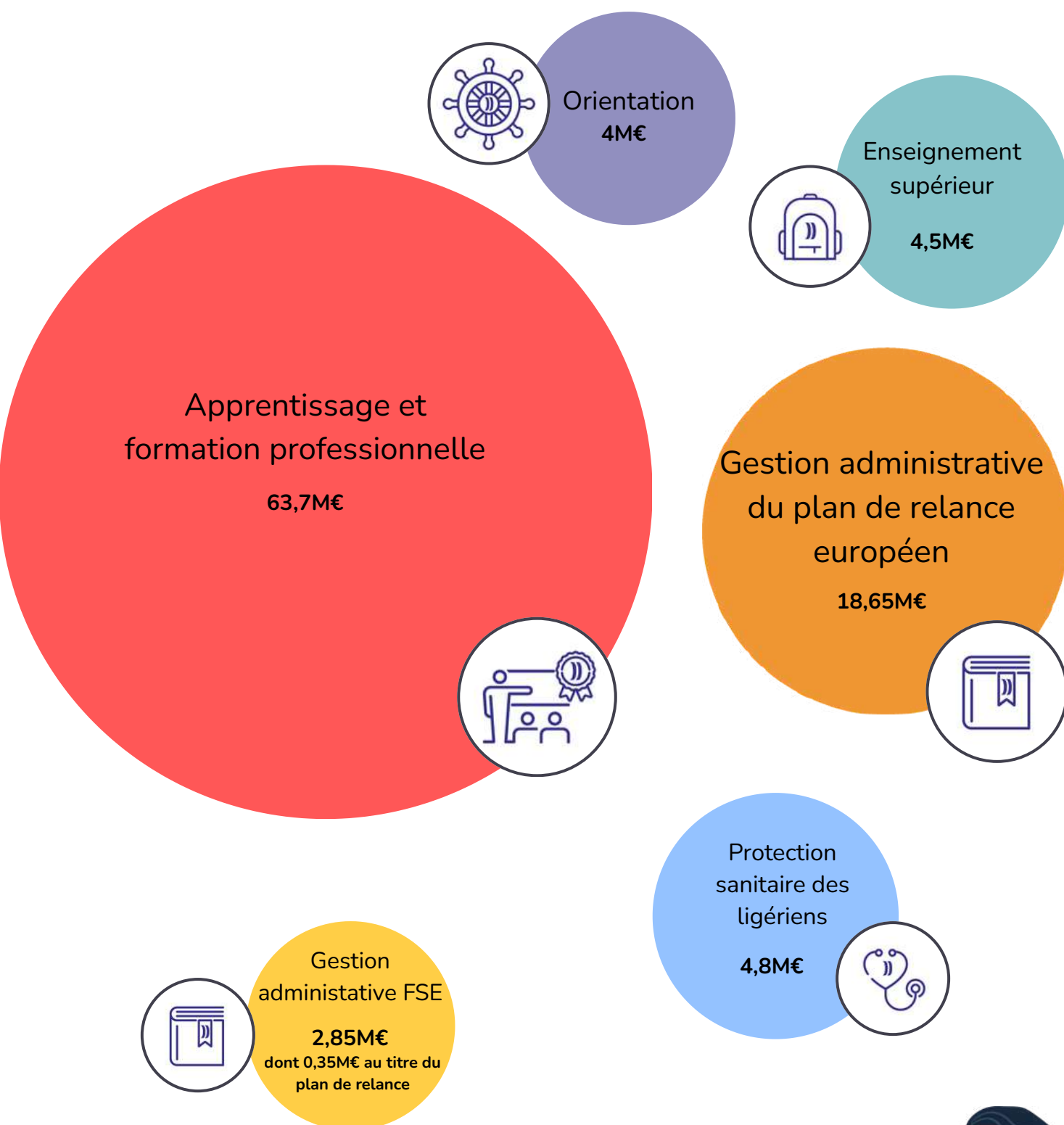


Promouvoir la
prévention et la gestion
des risques et préserver
l'environnement
29,45M€

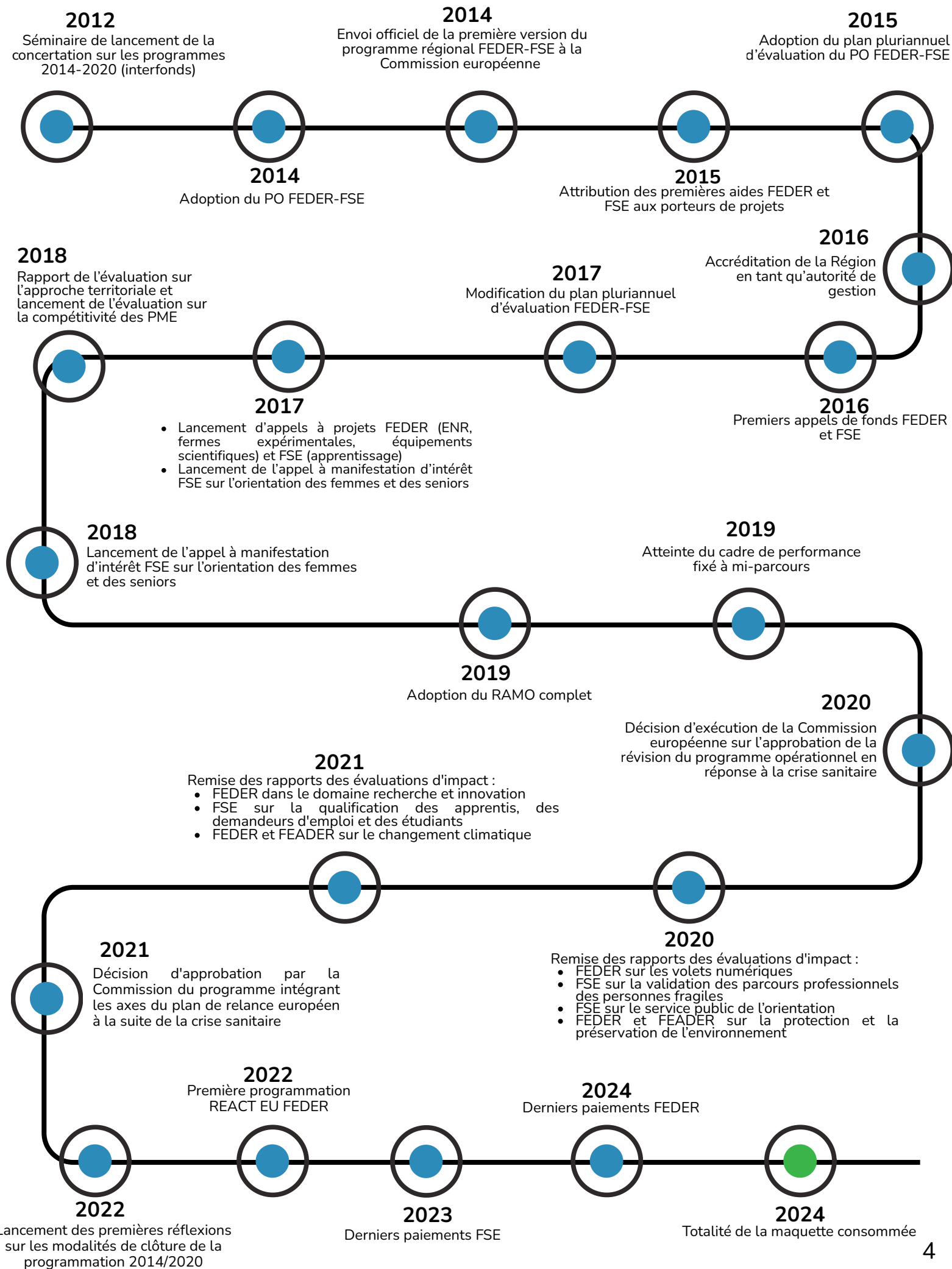


Promouvoir l'inclusion
sociale, lutter contre la
pauvreté et toute forme
de discrimination
29,45M€





REPÈRES CHRONOLOGIQUES



LE FEDER ET LE FSE EN 2014-2023

859 projets

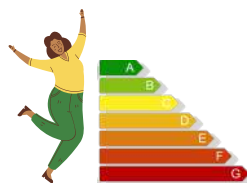
financés par le FEDER dont 33 au titre
du plan de relance

80 projets

financés par le FSE dont 2 au titre du
plan de relance



2 586 communautés d'innovation
desservies par le très haut débit



6 487 ménages ont un meilleur
classement énergétique



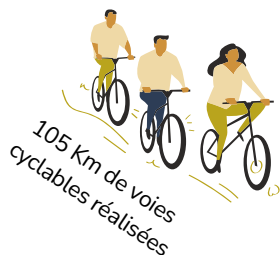
7 123 logements rénovés
29 bâtiments publics rénovés
18 collèges rénovés



96 000 ordinateurs
distribués aux lycéens



247 nouveaux chercheurs dans les
entités ayant bénéficié de soutien
financiers liés à la recherche



105 Km de voies
cyclables réalisées



14 000 hectares
en gestion durable

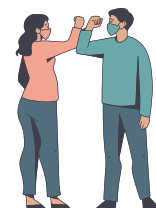


2 144 personnes sous
main de justice formées



8 747 personnes en besoin de
compétences clé accompagnées

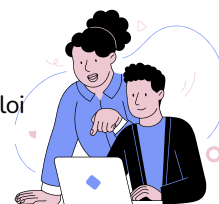
3 300 jeunes accompagnés pour la
réussite dans leurs études



9,3M d'équipements de protection
individuels financés pendant la COVID



5 orientibus qui sillonnent les
routes de la région



22 026 demandeurs d'emploi
formés ou accompagnés

LA RÉGION ET L'EUROPE S'ENGAGENT POUR LA RECHERCHE ET L'INNOVATION

Saint-Herblain (44)



Investir dans les médicaments de demain

Thérapie cellulaire, cryogénie... à Saint-Herblain, la plateforme de production de médicaments de thérapie innovante d'Atlantic Bio GMP, dirigée par l'établissement français du sang, a gagné en surface. Une extension de 800 m², financée en partie par la Région et le FEDER pour permettre d'améliorer la production de vecteurs viraux* et d'accroître le nombre de projets de recherche en thérapie génique. L'occasion également de regrouper sur un même site les activités de thérapie cellulaire de Nantes et d'Angers.

* Ce qui permet de transporter un gène, sélectionné pour son potentiel thérapeutique.

Atlantic Bio GMP

Montant total du projet **2 333 555€**
dont **286 190 € de FEDER**

soit **12,26% de co-financement**

Nantes (44)



Micro-ondabilité des emballage

Très utilisé pour chauffer les aliments, le micro-ondes peut, à forte puissance, favoriser le transfert de substances chimiques de l'emballage vers la nourriture. Pour mieux comprendre ce phénomène et en limiter les risques, plusieurs entreprises de la région, aux côtés du laboratoire public Inovalys et de la plateforme Ligépack, ont lancé le projet de recherche LIGE 171.

Ce projet, soutenu par le FEDER et la Région, vise à analyser les migrations chimiques grâce à des méthodes innovantes et à un four micro-ondes spécialement conçu. En mesurant les températures atteintes entre l'emballage et l'aliment, les chercheurs créeront une base de données selon les types d'aliments, d'emballages et les puissances utilisées, afin d'optimiser les conditions de chauffe. Ce travail permettra à Inovalys de renforcer son expertise et de contribuer à la définition de méthodes d'analyse fiables et reconnues.

GIP Inovalys

Montant total du projet **527 000€**
dont **171 000€ de FEDER**

soit **32,5% de co-financement**



©ARS-Architectes Rocheteau Saillard

Construction destinée à accueillir le pôle d'innovation Technocampus acoustique et matière

L'opération portée par la SAS ACOUSTINOV consiste en la construction au sein de la ville du Mans d'un ensemble immobilier destiné à accueillir un pôle d'innovation nommé « Technocampus Acoustique et Matière » (TAM).

Ce dernier sera situé sur le campus universitaire Le Mans Universitaire et sera mis à profit pour la réalisation de travaux de R&D sur l'acoustique et la physico-chimie des matériaux, deux domaines qui intéressent plus particulièrement deux filières industrielles régionales :

- le transport (aéronautique, naval, terrestre)
- les énergies marines renouvelables (EMR)

Un Technocampus est une plateforme technologique qui co-localise et fédère des acteurs académiques et des industriels (entreprises et centres techniques) et qui mutualise des équipements et expertises d'excellence.

D'une surface de 3 400 m², le TAM comprend, pour la partie « recherche », 5 halles technologiques : une halle vibroacoustique, une halle aéroacoustique, une halle surface et matière, une halle numérisation et simulation, ainsi qu'une chambre sourde et des locaux techniques.

Ainsi, le projet permet de doter le territoire d'un équipement technologique innovant, orienté vers les besoins des industriels régionaux et la structuration des filières industrielles autour des matériaux, de leur caractérisation et de l'acoustique.



SAS ACOUSTINOV

Montant total du projet **8,19M€**

dont **3M€ de FEDER**

soit **37% de co-financement**

LA RÉGION ET L'EUROPE S'ENGAGENT POUR LA TRANSITION ÉNERGETIQUE

Cholet (49)



Rénovation Maison de l'enfance Favreau

La maison de l'enfance est située dans le quartier Favreau-Les Mauges qui fait partie des secteurs géographiques urbains d'intérêt régional. Sa rénovation s'inscrit à la fois dans la logique de l'agence nationale de rénovation urbaine et dans le grand plan de réhabilitation lancé par la ville de Cholet. Il s'agit d'un équipement multi-activités pour les enfants et les familles regroupant la protection maternelle infantile (PMI), l'Accueil de Loisirs Sans Hébergement, un service petite enfance de la ville de Cholet (Crèche et halte-garderie Tom Pouce) et des locaux mis à disposition du centre social du Planty.

L'opération de rénovation des bâtiments datant de 1978 consiste à revoir la fonctionnalité et l'accessibilité ainsi qu'à améliorer le confort thermique. Les objectifs du projet sont une image extérieure plus attractive, une meilleure performance énergétique ainsi qu'une augmentation de la capacité d'accueil.

Le FEDER a permis le soutien à la maîtrise d'œuvre, aux études de contrôle technique, aux travaux de démolition et désamiantage, aux travaux de rénovation (mise aux normes, isolation, réfection.).

Ville de Cholet

Montant total du projet **1,1M€**

dont **453 000€ de FEDER**

soit **41% de co-financement**



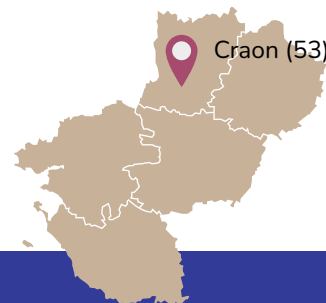
Réhabilitation de la résidence Pasteur

La résidence Pasteur de l'OICE public Mayenne Habitat a bénéficié d'un ambitieux programme de réhabilitation. D'un coût total de près de 670 000 €, les travaux se sont achevés au printemps. Les résidents des 30 logements collectifs profitent ainsi d'un confort supplémentaire et d'une facture allégée.

L'opération de rénovation des bâtiments datant de 1978 consiste à revoir la fonctionnalité et l'accessibilité ainsi qu'à améliorer le confort thermique. Les objectifs du projet sont une image extérieure plus attractive, une meilleure performance énergétique ainsi qu'une augmentation de la capacité d'accueil.

Le FEDER a permis le soutien à la maîtrise d'œuvre, aux études de contrôle technique, aux travaux de démolition et désamiantage, aux travaux de rénovation (mise aux normes, isolation, réfection.).

Craon (53)



Ville de Craon

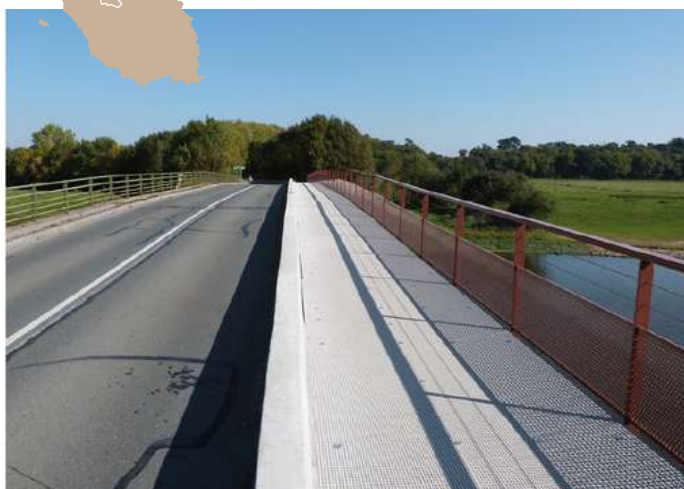
Montant total du projet **167 924€**

dont **16 792 € de FEDER**

soit **10% de co-financement**

LA RÉGION ET L'EUROPE S'ENGAGENT POUR LES MOBILITÉS DOUCES ET L'INTERMODALITÉ

Cantenay-Epinard (49)



Une passerelle sur la Mayenne

Pour bien s'intégrer au réseau de pistes piétonnes et cyclables des basses allées angevines, la commune de Cantenay-Epinard (49) a créé une voie réservée aux piétons et aux vélos sur le pont qui franchit la rivière de Mayenne.

Commune de Cantenay-Epinard

Montant total du projet **270 000€**

dont **67 000 € de FEDER**

soit **25% de co-financement**

Segré-en-Anjou (49)



Aménagement de la voie verte de Segré en Anjou Bleu à Ombre d'Anjou

Des voies vertes (définies comme des liaisons interdites aux véhicules motorisés) voient le jour, pour le plaisir des populations attirées par les loisirs de nature et l'environnement.

De plus, depuis quelques années, on reconnaît un réel intérêt aux friches ferroviaires pour leur histoire, leur aspect et leur foncier.

C'est pourquoi ces lignes désaffectées sont un lieu idéal pour développer les voies vertes, à l'instar de l'ancienne voie ferrée reliant Château Gontier (53) et Chateaubriant (44) en passant par Segré (49).

Ce projet est restreint à une portion de 33 kilomètres. A long terme, ce projet pourra rejoindre l'itinéraire cyclable du grand ouest : la vélo Francette.

Communauté de Communes Anjou Bleu Communauté

Montant total du projet **1,4M€**

dont **368 000€ de FEDER**

soit **25% de co-financement**

Nantes (44)



Réaménagement de la Gare Nord de Nantes

Le réaménagement de la Gare nord porté par Nantes Métropole a été décidé à la suite des prévisions annonçant une forte augmentation de flux de voyageurs dans les années à venir. Le projet permet la reconfiguration des équipements de la gare et des espaces publics alentours.

Cet aménagement est réalisé dans l'optique d'améliorer la circulation des voyageurs en facilitant les liaisons piétonnes. Il aura pour objectif d'encourager les déplacements cyclables et l'utilisation des transports collectifs urbains mais également de faciliter l'accès des espaces publics dans le périmètre de la gare. Ce projet comporte l'installation d'un parvis piétonnier ainsi que la création d'itinéraires sécurisés et de stationnements pour les cyclistes.

LE FEDER a permis le soutien de la mission d'étude préalable, une enquête auprès des usagers, des travaux de terrassement et voirie, la pose en revêtement en béton, l'éclairage public, la fourniture et pose de mobilier urbain, l'aménagement végétal et son arrosage, l'installation d'abris vélo.



Nantes Métropole

Montant total du projet **12,3M€**

dont **3,7M€ de FEDER**

soit **30% de co-financement**

LA RÉGION ET L'EUROPE S'ENGAGENT POUR L'ENVIRONNEMENT



Mise en oeuvre du plan de gestion de la réserve du Marais du Poiré-sur-Velluire

Ce projet de mise en oeuvre du plan de gestion de la réserve naturelle régionale du marais communal du Poiré-sur-Velluire est porté par le Syndicat mixte Parc naturel régional du marais poitevin, gestionnaire de la Réserve naturelle régionale (RNR). Il porte sur la mise en oeuvre du programme d'actions de la RNR permettant la protection du site, sa préservation, sa connaissance et sa valorisation.

Poiré-sur-Velluire s'étend sur 241 hectares au coeur du marais poitevin en Vendée, deuxième zone humide de France.

Le Marais communal du Poiré-sur-Velluire est apparu aux environs du XII^e siècle lors de la conquête des terres sur la mer. À cette époque, le site servait de pâturage aux troupeaux et n'a jamais été impacté par le travail du sol. Ces pratiques traditionnelles de gestion ont protégé la prairie considérée désormais de grand intérêt patrimonial au regard de la flore, des habitats et de la faune qui sont présents : 98 espèces de plantes, 163 espèces d'oiseaux et de nombreux autres animaux dont des loutres d'Europe, des tritons palmés etc.

La conduite de cette RNR est planifiée sur 6 années (2020-2025), cadrée par un plan de gestion qui programme et met en oeuvre une gestion conservatoire adaptée à la protection des habitats et des espèces patrimoniales tout en maintenant les activités économiques et culturelles.

Syndicat Mixte Parc naturel régional du Marais poitevin

Montant total du projet **413 124€**

dont **206 562€ de FEDER**

soit **50% de co-financement**

LA RÉGION ET L'EUROPE S'ENGAGENT POUR LA COMPÉTITIVITÉ DES PME



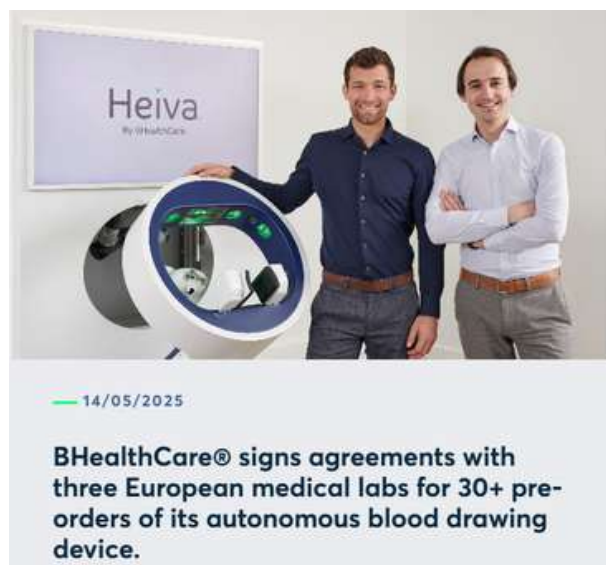
Projet HEIVA

Révolutionner les prises de sang et les poses de cathéters en automatisant le geste grâce à un dispositif médical innovant qui détecte les veines en 3D, effectue le prélèvement et envoie les résultats. Porté par la société Bee Healthcare, ce projet a pour objectif de passer d'un démonstrateur validé technologiquement à un prototype testé sur modèle animal et sujets anatomiques avec des contraintes ergonomiques permettant de l'utiliser en milieu hospitalier.

Ce développement a notamment un intérêt pour les centres de dons du sang qui ne prélèvent pas correctement l'ensemble de leurs donateurs (veines trop fines, peu visibles, personnes souffrantes à la peau endommagée...).

L'objectif global de l'opération est de développer un premier produit qui sera la base d'une gamme de produits médicaux permettant la simplification de l'apport vasculaire en milieu hospitalier et laborantin.

Une application vétérinaire est également envisagée, ainsi que le développement de la société à l'international.



BHealthCare

Montant total du projet **2,5€**

dont **1,1M€ de FEDER**

soit **45% de co-financement**

LA RÉGION ET L'EUROPE S'ENGAGENT POUR LA SANTÉ



Covid-19 : soutien à l'achat d'équipement de protection individuelle

Dans le cadre des mesures de simplification proposées par la Commission européenne et validées par le Parlement européen et le Conseil (CRII et CRII+), la Région en tant qu'autorité de gestion du programme régional FEDER-FSE 2014-2020, a souhaité utiliser certaines de ces dispositions pour appuyer avec les fonds européens l'effort déployé par les collectivités territoriales ligériennes pendant la période de crise sanitaire.

Afin de réduire le risque d'épidémie et de saturation des services de santé aggravant la situation pour les personnes les plus vulnérables, la Région a soutenu l'achat d'équipements de protection individuelle (masques, gel hydroalcoolique, visières, blouses, tabliers, gants, charlottes...) à l'attention notamment des personnels de santé, des agents travaillant dans des établissements médico-sociaux ou accueillant du public (lycées...), permettant de lutter contre la propagation du virus et de protéger la population.

Départements et Région

Montant total du projet **9,26M€**

dont **4,62M€ de FSE**

soit **50% de co-financement**



Acquisition d'une tomographie par émission de position - IRM

Porté le CHU de Nantes et l'Institut de Cancérologie de l'Ouest (ICO), le projet a pour objectif l'installation d'une TEP-IRM sur le site de l'Hôtel Dieu en 2021. Cette technique d'imagerie innovante permettra de développer l'imagerie multi-modalité pour la recherche clinique en Oncologie.

La TEP-IRM est un outil de pointe, qui combine une Tomographie par Émission de Positron (TEP) et une Imagerie par Résonance Magnétique (IRM). Il constitue aujourd'hui l'équipement hybride le plus performant pour l'imagerie multimodalité humaine.

L'installation d'une TEP-IRM renforce de façon Indiscutable le Pôle Régional Public pour la Santé. Il représente un atout majeur pour la recherche en imagerie multi-modalité, renforçant la visibilité et l'attractivité du site de Nantes, dans le cadre de la politique d'investissement des Pays de la Loire sur la santé et les thérapies de demain.

Groupement de coopération sanitaire Institut du Cancer Nantes Atlantique

Montant total du projet **5,6M€**

dont **2,6M€ de FEDER**

soit **40% de co-financement**

LA RÉGION ET L'EUROPE S'ENGAGENT POUR LA SÉCURITÉ DES LIGÉRIENS

© Région Pays de la Loire / PB FOURNY



Renforcement et rehaussement des digues du Gois et des Mattes

L'île de Noirmoutier est fortement exposée aux risques de submersion marine, deux tiers de son territoire étant sous le niveau des plus hautes eaux. Pour y faire face, la Communauté de Communes (CCIN) renforce depuis plusieurs années les systèmes de protection contre les inondations. Labellisé en 2012, le Programme d'Actions de Prévention des Inondations (PAPI) permet de poursuivre la consolidation et le rehaussement des digues, en intégrant les enjeux liés au changement climatique et à la montée du niveau des océans.

La CCIN vise une altimétrie homogène de l'ensemble du système de protection, afin de garantir son efficacité. Cofinancée par le FEDER, l'opération engagée entre 2015 et 2017 a permis de sécuriser plus de 2700 personnes, 1000 logements et 150 activités, notamment en renforçant les digues du Gois et des Mattes, tout en prenant en compte les enjeux patrimoniaux et environnementaux.



Communauté de Communes de l'île de Noirmoutier

Montant total du projet **2,2M€**
dont **220 000€ de FEDER**
soit **10% de co-financement**

Toute la Région

LA RÉGION ET L'EUROPE S'ENGAGENT POUR L'EMPLOI



Accompagnement des salariés seniors et/ou femmes vers des actions de formation - secteur sanitaire, social et médico-social

Ce projet porté par l'OPCO Santé vise à accompagner des salariés seniors et/ou femmes du secteur sanitaire social et médico-social vers des actions de formation.

Ces interventions ont pris la forme soit de temps collectifs comme des ateliers en petit groupe ou réunions d'information, soit en format plus restreint d'entretiens individuels avec le salarié et d'entretiens tripartites employeur/salarié.

Ce projet comprend 6 actions majeures : Informer sur les droits et dispositifs pour les salariés au sein de l'entreprise, préparer à l'entretien professionnel, anticiper l'usure professionnelle, les inaptitudes, les secondes parties de carrière, anticiper les évolutions des emplois et développer les compétences des salariés, faire reconnaître les compétences par l'expérience, faire reconnaître les compétences de base des salariés moins qualifiés et lutter contre l'illectronisme.

L'accompagnement proposé par l'OPCO Santé est innovant car les actions menées auprès des salariés ont également associé les employeurs.

Opérateurs de compétences (OPCO) Santé

Montant total du projet **137 982€**
dont **68 991€ de FSE**
soit **50% de co-financement**

Toute la Région



Orientibus

L'Orientibus s'adresse aux jeunes ligériens scolarisés (collégiens, lycéens, étudiants, apprentis), à leurs familles et aux demandeurs d'emploi du territoire. C'est un outil d'orientation conçu et réalisé par la Région avec l'appui de ses partenaires.

Il aide les différents publics à mieux connaître les métiers et les différentes voies d'accès à l'emploi. Il est notamment équipé de tablettes numériques et casques de réalité virtuelle, pour découvrir des environnements métiers et voies de formations sous un jour ludique et attractif. Le véhicule est également catalyseur d'une dynamique type "Forum des métiers".

Région Pays de la Loire

Montant total du projet **3 795 024 €**
dont **1 897 512 € de FSE**
soit **50% de co-financement**

LA RÉGION ET L'EUROPE S'ENGAGENT POUR LA FORMATION ET L'ÉDUCATION

Angers (49)



Dispositif d'accompagnement à la réussite des étudiants

L'université d'Angers a mis en place un dispositif innovant pour accompagner les étudiants de première année, notamment les boursiers ou issus d'un bac professionnel/technologique, dont les taux de réussite sont généralement plus faibles. Sur la base du volontariat, ces étudiants bénéficient chaque semaine de :

- 1 heure hebdomadaire de prise en charge par un assistant pédagogique, qui intervient sur les questions méthodologiques mais aussi instaure un dialogue permettant de déceler des obstacles à la réussite (soucis de logements ou de santé, par exemple).
- 1 à 3 heures par semaine de tutorat par des étudiants de master.

4 postes d'assistants pédagogiques ont été créés et 2 500 heures de tutorat sont financées permettant le recrutement chaque année d'une vingtaine d'étudiants au minimum titulaires d'une licence.

Université d'Angers

Montant total du projet **599 941€**

dont **299 970M€ de FSE** (et 160 000€ Région)

soit **50% de co-financement**

St-Nazaire (44) Le Mans (72)
Angers (49)
Nantes (44)
La Roche-sur-Yon (85)



Pôle formation des industries technologiques

Le CFA offre des formations en apprentissage dans les métiers de l'industrie et forme environ 1 000 apprentis sur l'ensemble de ses sites (Angers, la Roche-sur-Yon, Nantes, Saint-Nazaire, Le Mans), dans les métiers de l'aéronautique, de la chaudronnerie, de la maintenance et de l'usinage. Grâce à la participation du FSE, le CFA a mis en place une classe virtuelle sur son site du Mans.

À Nantes, ce sont 2 postes concernant l'accompagnement social et professionnel et un poste de référent handicap qui ont pu être financés. À noter également, la mise en place d'un parcours didactique en chaudronnerie, en maintenance et en usinage, qui permet aux futurs apprentis de découvrir le métier et de les conforter dans leurs choix professionnels.

Pôle Formation de l'IUMM (AFPI Pays de la Loire)

Montant total du projet **506 772 €**

dont **253 386€ de FSE**

soit **50% de co-financement**



J'acquiers ou je développe mes compétences clés

Le programme « J'acquiers ou je développe mes compétences clés » s'appuie sur les compétences définies par la recommandation européenne de 2006, combinant connaissances, aptitudes et attitudes adaptées au contexte professionnel. Il s'adresse à un large public, du niveau illettrisme jusqu'au niveau bac+2 maximum, sorti de la formation initiale depuis au moins six mois et ayant un projet d'insertion professionnelle.

Ces formations visent à renforcer un socle de compétences générales (langue, numérique, etc.), indispensables pour accéder à l'autonomie sociale et à l'emploi. Elles peuvent intervenir à différentes étapes de la vie : en amont d'une formation qualifiante, pour préparer un concours, ou pour accéder directement à un emploi.

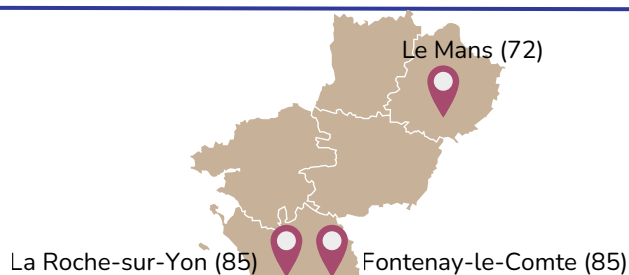
L'objectif est de former environ 10 000 stagiaires pendant la durée du programme, en visant un taux de parcours réalisé de 72 % pour ce public peu habitué à se former. Par exemple, une stagiaire du GRETA d'Angers a pu se remettre à niveau après un congé parental, grâce à des modules en français et informatique.

Région Pays de la Loire

Montant total du projet **5 992 508 €**

dont **2 996 254 € de FSE**

soit **50% de co-financement**



Dispositif de formation des personnes détenues sous mains de justice

Pour mettre en oeuvre ses compétences dans le domaine de la formation professionnelle des détenus, transférées depuis le 1er janvier 2015, la Région des Pays de la Loire élabore et finance une offre d'orientation, de découverte des métiers et de formations de ce public. Le projet concerne, pour la période du 1er janvier 2016 au 31 décembre 2017, les maisons d'arrêt du Mans, La Roche-sur-Yon et Fontenay-le-Comte.

L'objectif est d'accompagner 352 détenus sur la période de réalisation du projet et d'améliorer le taux de projet professionnel validé à hauteur de 40% à l'issue de l'opération fin 2017.

Ainsi, au Mans, l'objectif est de permettre d'apporter un socle de compétences dans les secteurs de l'industrie, du bâtiment second oeuvre, de la cuisine, de l'hygiène et de la restauration, spécifiquement proposées aux personnes détenues travaillant en cuisine ou en étage.

Les formations préqualifiantes / qualifiantes peuvent donner lieu à des certifications partielles ou totales.

Région Pays de la Loire

Montant total du projet **4 949 002 €**

dont **2 474 501 € de FSE**

soit **50% de co-financement**



**LES FONDS EUROPEENS
GÉRÉS PAR
LA REGION PAYS DE LA LOIRE**